

A decorative border of palm trees surrounds the page. The background features a light blue sky with white clouds and a faint landscape of hills and a beach.

La France d'ailleurs

1- Ile de Clipperton

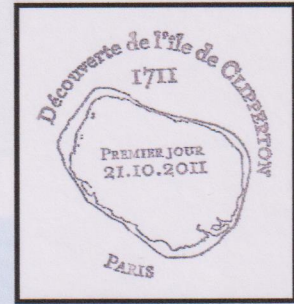
- ✓ *Histoire de Clipperton*
- ✓ *A la découverte de Clipperton*

2- L'Ile de la Mayotte

- ✓ *Fiche identité de l'île de la Mayotte*
- ✓ *La faune et la flore de l'île de la Mayotte*

La France d'ailleurs

L'Île de Clipperton



1 – Histoire de l'Île

L'histoire de Clipperton est jalonnée de drames, de naufrages, de meurtres et de longues périodes d'oubli qui lui valurent bien des surnoms tels que l'île tragique, île de la désolation, île de l'oubli, île mystérieuse ou même île au trésor.



Mais son véritable nom de baptême est : Île de la Passion. L'origine du nom est en effet bien française, l'île ayant été découverte par des français en 1711.

Elle ne connut que des occupations épisodiques dont la plus longue fut celle des mexicains au début du XXe siècle. Puis, ce fut une occupation d'un an par les Etats-Unis d'Amérique en 1944, et enfin une occupation française de 1967 à 1969.

La France d'ailleurs

2 - À la découverte de Clipperton



C'est en 1711 que l'atoll est aperçu pour la première fois par deux frégates française qui lui donne le nom d'île de la Passion (car c'était le samedi de Pâques).

Mais une autre histoire raconte que le corsaire William Dampier débarqua le pirate anglais Clippington alias Clipperton sur l'île déserte en 1704 et qu'un trésor y serait caché.

Mais pendant un siècle et demi, la France se désintéressa de ce minuscule îlot perdu dans l'Océan Pacifique.



Enveloppe Premier Jour, le 21 octobre 2011

La France d'ailleurs

Sous le Second Empire, un armateur du Havre, Loekhart, s'intéresse aux îles à guano et le 17 novembre 1858 un de ses navires l'Amiral avec le lieutenant Le Coat de Kerveguen à son bord arrive à Clipperton. Celui-ci prend possession de l'île au nom de la France.

En 1897, le bâtiment français Duguay-Trouin, venu en mission sur l'île, rend compte une présence américaine, relayée ensuite par les Mexicains, ceux-ci exploitant le guano (nom donné aux excréments des oiseaux marins) abondant dans l'atoll.

En 1908, le Mexique considère que l'îlot lui revient de droit et envoie une garnison le peupler, avec hommes, femmes et enfants. Arrive la Révolution Mexicaine et le gouvernement oublie sur l'îlot la garnison de soldats, installée sur place avec femmes et enfants. Décimés par la malnutrition et le scorbut, il ne restait plus qu'une poignée d'hommes lorsque l'USS Lexington accosta l'île fin 1915. Les quelques survivants voulurent évacuer l'île mais le gouvernement s'y opposa.

En 1931, le Roi d'Italie Victor Emmanuel III fut désigné pour arbitrer le conflit entre la France et le Mexique alors que le Président Américain Franklin Roosevelt désirait faire de Clipperton une possession américaine. Le Roi d'Italie tranchera définitivement le conflit franco-mexicain en attribuant Clipperton à la France.

Depuis, Clipperton est abandonné aux pêcheurs et aux quelques visiteurs qui osent s'y aventurer, si loin car aucun avion, aucun bateau n'assure la navette avec Clipperton, seule la Marine Française y fait une escale annuelle.



Perdu au milieu de l'Océan Pacifique, cette possession française composée d'un unique atoll est située à 12 000 km de la Métropole et à 1280 km à l'Ouest du Mexique.

La France d'ailleurs

L'Île de Mayotte

Collectivité d'Outre-mer depuis 1976, elle deviendra le 101^{ème} département français en 2011 suite au référendum du 29 mars 2009.

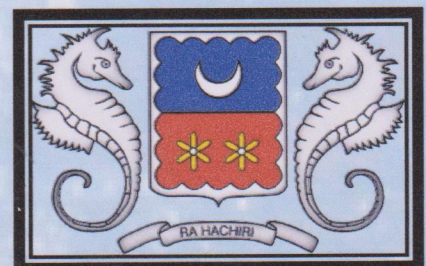
Une des quatre îles formant l'archipel des Comores, l'île de Mayotte est située dans l'Océan



Indien et nord du canal du Mozambique, à 450 km des côtes nord-ouest de Madagascar, 400 km de la Tanzanie, 70 km d'Anjouan.

Distance entre Mayotte-Réunion (Saint-Denis) : 1406 km ; Mayotte-Paris : 8027 km.

L'Île aux parfums est composée de plusieurs



îlots, les deux plus grandes sont « la grande terre »

La France d'ailleurs

et « la petite terre », tous deux espacés de 2 km reliés par des barges régulières.

La « grande terre » a la forme d'hippocampe d'où le symbole de l'île, est habitée par 90% de la population.

Elle a une superficie de 360 km² avec 40 km de longueur et 20 km de largeur. Elle abrite Mamoudzou, chef lieu et capitale économique de l'île.



Ses points culminants sont le Mont Bénara (660 m) dans le centre et le Mont Chouingui (594 m) dans le sud.

La « petite terre » 11km² abrite Dzaoudzi (l'aéroport), Labattoir et Pamandzi.



L'île de Mayotte possède l'un des plus grands lagons du monde, 1500 km² avec une barrière de corail de 160 km qui entoure la quasi-totalité de l'île, laissant quelques passes pour les bateaux, dont la passe en « S ».

La France d'ailleurs

Moreau de terre situé entre l'Afrique et Madagascar, l'île de Mayotte s'est enrichie d'apports biologiques des deux côtés. Encore préservée d'un développement économique excessif, cette île est vraiment une destination de « nature ». Sur terre comme dans le lagon, on y trouve en abondance une faune et une flore originale et riche.

Le caméléon est un reptile diurne, au dimorphisme sexuel important. Le mâle est plus grand que la femelle et la queue représente un peu plus de la moitié de la longueur totale de l'animal. La partie supérieure du corps est élevée surmonté d'une crête dorsale. Celle-ci se prolonge jusqu'à la queue. L'espèce possède également une crête ventrale. Le mâle est de couleur verte (parfois grisâtre) qui est variable en fonction du milieu. Les écailles labiales sont blanches. La femelle, quant à elle est généralement plutôt jaunâtre, avec néanmoins de variations de couleur en fonction des individus.



Le caméléon de Mayotte fréquente la forêt, les jardins, les arbustes isolés ... Cette espèce pond de 6 à 12 œufs par pontes, dans un trou creusé dans le sol par la femelle.

La tortue à écailles appartient à la famille des Chélonidés. Son nom latin est Eretmochelys imbricata.

Petite tortue de mer, la plus recherchée de toutes les tortues. On rencontre les tortues à écailles dans toutes les mers chaudes.

La tortue à écailles possède une mâchoire supérieure cornée et deux paires d'écailles préfrontales sur le sommet de la tête, entre les yeux.



La France d'ailleurs



L'écaille de tortue naturelle que l'on trouve dans le commerce provient de ces plaques qui sont noires ou brun foncé, élégamment mouchetées de jaune. Les plaques d'écailles sont extraites à la chaleur du dos de la tortue, souvent alors qu'elle est encore vivante.

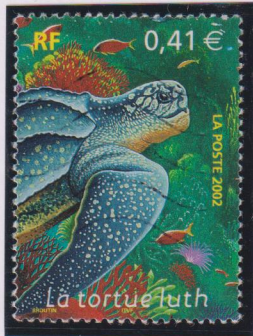


En général, la tortue survit à ce traitement et de nouvelles plaques repoussent, mais elles sont de mauvaise qualité et inutilisable d'un point de vue commercial. Ces reptiles atteignent une taille maximale d'environ un mètre, et se nourrissent de poissons, de mollusques, de crustacés et de différentes plantes marines.



La France d'ailleurs

La Tortue Luth



La plus grande de toutes les tortues, la tortue luth, dépasse en taille les tortues terrestres géantes des Galápagos.

Issue des reptiles primitifs, elle a peu à peu acquis les caractéristiques nécessaires pour évoluer en milieu marin.

Personne n'a jamais pu vraiment observer cette excellente nageuse qui vit en pleine mer, sauf quand elle vient sur terre déposer ses œufs

Le Grand Dauphin

Le Grand Dauphin également appelé Souffleur, Dauphin à gros nez ou Tursiops (*Tursiops truncatus*) est un cétacé à dents (odontocète) appartenant à la famille des Delphinidae.



C'est l'espèce la mieux connue de sa famille, notamment parce qu'elle a été longuement étudiée en captivité et, à l'état naturel, le long des côtes qu'elle fréquente (en Floride notamment).

La France d'ailleurs

C'est aussi l'une des rares espèces de dauphins à pouvoir survivre

durant quelques années aux conditions de vie controversées des delphinariums.

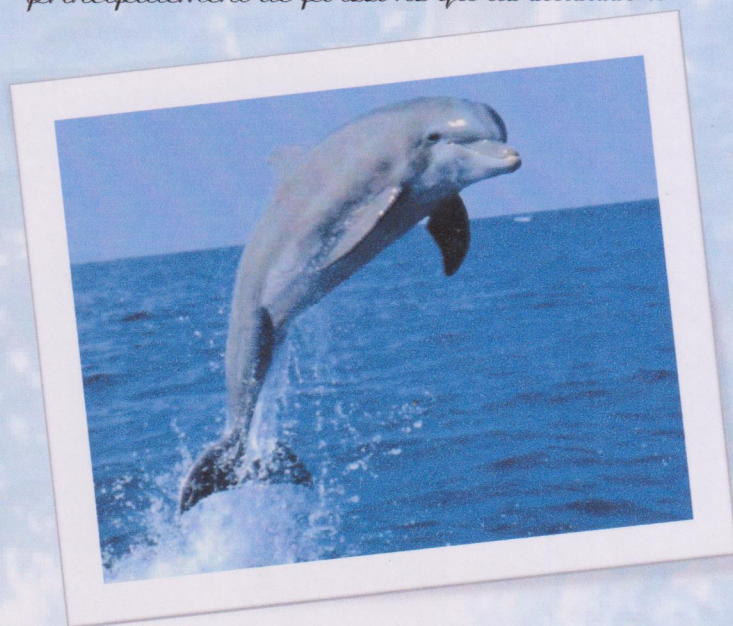
*C'est celle que le grand public associe généralement aux dauphins (surtout grâce à la série télévisée *Flipper le Dauphin*).*

On la reconnaît à son « sourire » assez caractéristique, dû aux plis de son bec (rostre).

Le Grand Dauphin est présent dans toutes les mers du monde, à l'exception des zones arctiques et antarctiques.

Il existe deux populations assez distinctes : une côtière et une pélagique.

Les grands dauphins chassent en utilisant la technique de l'écholocation. Ils se nourrissent principalement de poissons qu'ils saisissent



grâce à une centaine de petites dents pointues non différenciées. Les dauphins communiquent grâce à une variété de sons émis par l'intermédiaire du melon, un sac nasal situé sur le front. Ils atteignent la maturité sexuelle vers l'âge de douze ans.

La France d'ailleurs

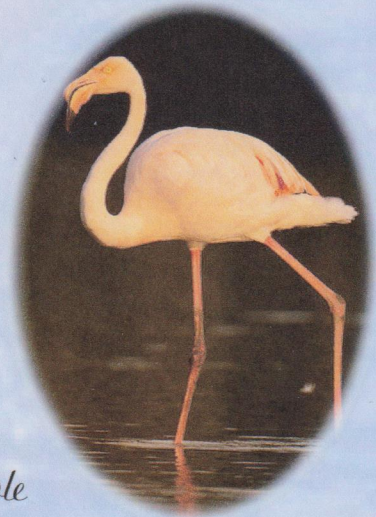
Les femelles donnent naissance à un seul petit par portée. Les grands dauphins vivent formé des femelles et des forment des associations un animal qui montre ses rencontres avec les



généralement en groupe jeunes, alors que les mâles appelées « alliances » C'est une certaine curiosité lors de humains.

Le flamand rose

En France et dans les autres pays du bassin méditerranéen, le flamand de Cuba est représenté par la sous-espèce roseus. La sous-espèce nominale *Phoenicopterus ruber ruber* appelée flamand des Caraïbes vit sur le continent américain, dans les Caraïbes et les Galapagos.



Cet oiseau est une véritable curiosité de l'avifaune européenne avec une silhouette et des colorations uniques sur le continent : c'est la seule espèce de phoenicoptéridé (famille des flamands) représentée en Europe.

Seule la France et l'Espagne hébergent des colonies nicheuses en Europe. La femelle est plus petite que le mâle. L'espèce est inconfortable : l'oiseau posé présente un corps entièrement rose clair, de longues pattes roses palmées, un bec court et recourbé à pointe noire.



La France d'ailleurs

Les cris du flamand de Cuba rappellent curieusement les émissions sonores bruyantes des oies et autres bernaches : le flamand canéane ! Cet oiseau très sociable est particulièrement expressif : un véritable brouhaha règne dans les colonies !

La baleine bleue



La baleine bleue (*Balaenoptera musculus*), appelée aussi rorqual bleu, est un mammifère marin appartenant au sous-ordre des baleines à fanons (*mysticètes*). Pouvant dépasser 30 mètres de longueur et 170 tonnes, c'est le plus gros animal vivant à notre époque et, dans l'état actuel de nos connaissances, le plus gros ayant jamais vécu sur Terre.

Long et mince, le corps de la baleine bleue peut prendre diverses teintes de gris-bleuté sur le dos et un peu plus clair en-dessous. On dénombre au moins trois sous-espèces distinctes : l'Atlantique Nord et le *intermedia* de l'Océan *brevicauda* découverte le Sud de l'Océan découverte dans l'Océan autre sous-espèce. Comme les autres baleines, la baleine bleue se nourrit essentiellement d'un petit crustacé, le krill, mais également de petits poissons et parfois de calmars.



B.m musculus dans Pacifique Nord, *B.m* Antarctique et *B.m* dans l'Océan Indien et dans Pacifique. *B.m indica*, Indien pourrait être une

La France d'ailleurs

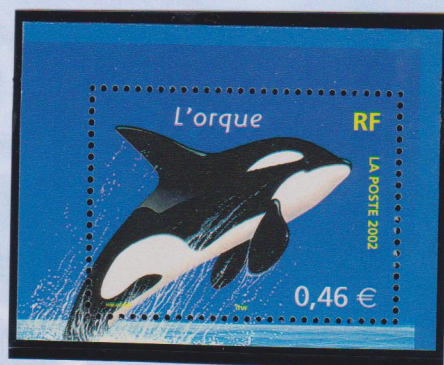
L'Orque



L'Orque ou épaulard (*Orcinus orca*) est une espèce de mammifère marin du sous-ordre des cétacés à dents, les odontocètes. Ce cétacé est facilement reconnaissable à sa livrée noire et blanche et à la taille de sa nageoire dorsale qui peut atteindre 2 mètres de hauteur chez les

mâles.

Le terme d'orque et le nom de son genre *Orcinus* dérivent du latin antique *orca*. Dans la première description de Carl Von Linné en 1758, elle est nommée « *Delphinus orca* ». En 1860, c'est Fitzinger qui emploie pour la première fois le terme d'*Orcinus*.



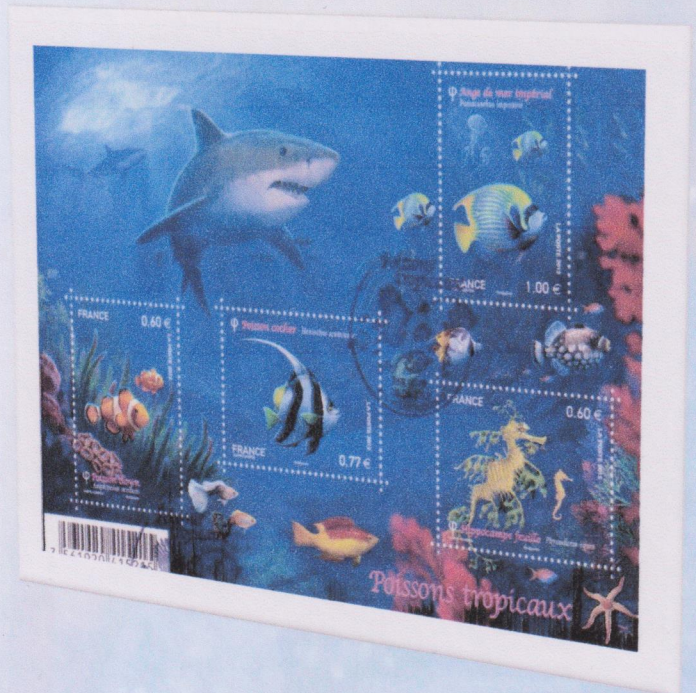
Les Poissons Tropicaux



Les poissons coffres sont des poissons, de la famille des Ostraciontidés ressemblent à des coffres.

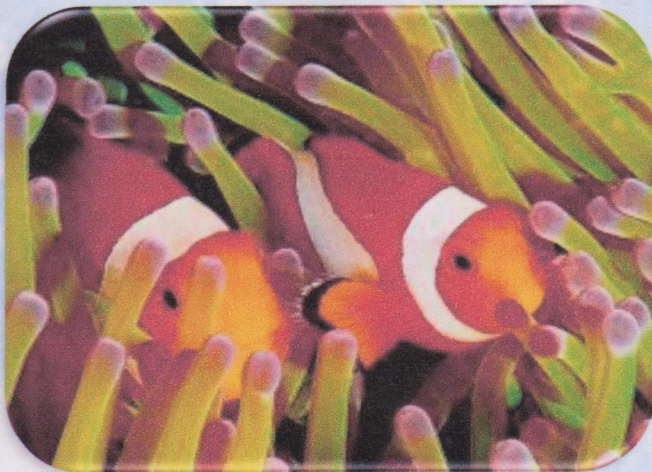
Les nageoires dorsales sont absentes et certaines espèces présentent à leur place des moignons osseux. Ce sont les mouvements des nageoires dorsales, anales et pectorales qui assurent une nage lente. Stressés, ces poissons sécrètent un venin.

La France d'ailleurs



Le Poisson Clown

Les poissons-clowns (*Amphiprioninae*) forment une sous-famille de poissons appartenant à la famille des pomacentridés. Elle contient trente espèces, une seule classée dans le genre *Premnas*, les autres faisant partie du genre *Amphiprion*.



Ce sont des poissons d'une dizaine de centimètres dans les tons d'orange et de noir.

Certaines espèces présentent des bandes ou des barres blanches. Ils fréquentent les lagons et les récifs coralliens de la zone Indo-Pacifique et de la Mer Rouge où ils se nourrissent généralement de

La France d'ailleurs

copépodes et de larves de tuniciers.

Les poissons clowns sont remarquables à plusieurs titres.

Ils sont principalement connus pour la relation mutualiste qu'ils forment avec dix espèces d'anémones de mer- normalement mortelle pour les poissons.

Cette particularité définit une structure sociale particulière au sein d'une anémone. L'individu dominant est la femelle, plus grosse que le reste du groupe.

Poissons Tropicaux



Poisson Clown



© Tommy SCHULTZ / Arlys



PREMIER JOUR
D'EMISSION
FIRST DAY COVER

Elle forme un couple stable avec un mâle sexuellement actif, un peu plus petit. Les autres individus sont des mâles immatures qui n'interviennent pas dans la reproduction.

En 2003, le poisson-clown du Pacifique est choisi par le studio d'animation Pixar pour incarner Nemo, le petit poisson héros du film d'animation « Le Monde de Nemo », ce qui les rendra très populaires.

La France d'ailleurs

Les Pomacanthidae

Les Pomacanthidae sont une famille de poissons de mer de l'ordre des Perciformes représentée par neuf genres et un total de 86 espèces, appelées demoiselles, poissons-anges...

Ce sont des poissons qui vivent en général près des récifs de corail sous les tropiques dans les Océans Atlantique, Indien et Pacifique Ouest.



Attention de ne pas le confondre avec le *Pterophyllum* (Sealaire) qui est un poisson d'eau douce mais dont le nom anglophone est le même que celui des Pomacanthidae : Angelfish.

Poisson-Ange est le nom vernaculaire d'une famille de poissons que l'on retrouve essentiellement dans les mers chaudes et coralliennes du globe.

Les poissons-anges ont une forme caractéristique. Leur corps est en forme de disque ovale. Généralement, le poisson-ange connaît plusieurs stades de développement de morphologie. Il s'agit de stades juvénile, intermédiaire et adulte. Au stade adulte, les poissons-anges développent une longue extension à leurs nageoires dorsales et anales qui peuvent faire penser à des ailes, d'où son nom poétique.



La France d'ailleurs

Les Chaetodontidae

Les Poissons-papillons, ou chaetodontidés sont une famille de poissons qui se rencontrent dans l'Océan Pacifique, l'Océan Indien et l'Océan Atlantique.

Le nom de poisson-papillon peut s'appliquer à la famille entière, mais est utilisé plus spécialement pour le genre *Chaetodon* et les espèces de forme similaire.

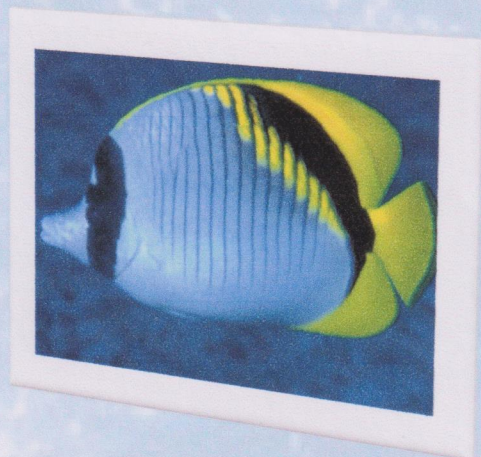


Chaetodon Ocellatus



Ce sont des poissons des récifs coralliens, qui vivent seulement dans les mers chaudes : des captures ont eu lieu en Mer Méditerranée, mais c'est tout à fait exceptionnel.

La taille maximale des espèces est en général comprise entre 12 et 22 cm, le plus grand (*Chaetodon lineolatus*) pouvant atteindre 30 centimètres. Il en existe environ 130 espèces, réparties en 12 genres. Il se rencontre généralement de 2 à 18 mètres de profondeur.



La France d'ailleurs

Leur corps est avec un museau petites dents (dont ils tirent Leur nourriture de corail et d'invertébrés, de mer.



arrondi et comprimé, tubulaire et de toutes leur nom).
consiste généralement comme les anémones

Ces poissons ont généralement des couleurs très attrayantes, et sont donc appréciés dans les aquariums d'eau de mer. Toutefois, beaucoup d'espèces sont très difficiles à nourrir, du fait de leur alimentation très spécialisée.

D'autres poissons tropicaux.



C'est un *Chelmon rostratus* ou poisson papillon.

C'est un poisson chirurgien. Tous les poissons chirurgiens possèdent sur le pédoncule caudal une paire d'écaillés aiguisées comme des scalpels, d'où leur nom. Ils peuvent les utiliser autant en attaque qu'en défense et infliger de profondes blessures.



Les Escalés d'ailleurs

Les Balistes

Baliste clown



Les balistes possèdent une longue nageoire dorsale courbée qui leur permet de s'amarrer fermement à une fente rocheuse sans qu'on puisse les détacher s'ils refusent de relâcher le mécanisme de verrouillage.

Ce groupe inclut plusieurs genres avec des tempéraments et des régimes alimentaires différents.

Baliste ondulée



Les rascasses

